

## 1. Objectif de ce document

*Avoir une trace des sujets abordés et des exercices réalisés pendant l'atelier*

Objet : Atelier n°5 du 05/02/2026

**Théorie :** -Info sur le logiciel AFFINITY 2 qui devient **AFFINITY by CANVA gratuit**  
-Info sur l'épreuve d'écran (point 2-8 du tableau de bord de PhotoLab déjà diffusé)  
-Rappel sur les profils couleurs DCP et ICC (extrait de DXO 003 déjà diffusé)

**Pratique :** -Créer un profil couleur DCP pour développer une image avec les bonnes couleurs  
-Créer un profil couleur ICC pour exporter vers une imprimante donnée  
-Exercices facultatifs au choix

**2.0- Info :** Logiciel **AFFINITY by Canva** (compétence photo n°110 jan/fev 2026)

**AFFINITY 2 Photo**, alternative à Photoshop, a été racheté en mars 2024 par le géant Canva (société de graphisme). La fusion des 3 logiciels *d'Affinity 2 Photo* (photo, publisher et designer) dans une interface unique et sa mise à disposition **gratuite** (30/10/25) par Canva est une bonne nouvelle pour les PhotoLabistes d'autant que le nouvel **AFFINITY** embarque désormais les outils **IA** développés par Canva.

Mathieu BACHON (NOHCAB) qui prépare une formation complète de PhotoLab (*sortie prévue pour février*) y intégrera un chapitre dédié **AFFINITY**. (Son tuto de 28' sur le sujet en dit long sur le contenu). Le format .af d'Affinity est l'équivalent du .psd de Photoshop. **AFFINITY by Canva** sera un excellent complément de PhotoLab pour la fusion de : (Panorama, de bracketing expo, de focus stacking, HDR...) qui n'existe pas dans PhotoLab.

Pour faire simple il vient :

**PhotoLab + Affinity est une alternative à Lightroom + Photoshop**

**2.1- Info** (Epreuve écran version PhotoLab 8.2.1)

Le Mode est grisé dans l'épreuve écran (point 2.8 du tableau)

Avec comme message : *cette fonctionnalité ne s'applique qu'aux profils ICC des imprimantes*

Le Mode devient actif avec un profil ICC d'imprimante à renseigner de la manière suivante :

1-dans l'épreuve écran, (point 2-8) cliquez sur importer un profil ICC pour remplacer sRVB ... et y mettre le profil dédié à l'imprimante choisie (yc avec papier et encre)

2-au préalable, ce profil ICC (trouvé sur internet) par exemple pour une imprimante Canon et un papier satin 270gr (*cifa ipf5000 satin 270*) est à charger dans :

C : *windows* puis *system32* puis *spool* puis *drivers* puis *color* pour le récupérer ensuite.

3-après l'avoir renseigné, il faut vérifier dans l'avertissement du gamut écran de l'histogramme s'il n'y a pas de zones bouchées ou cramées qui ne seraient pas imprimables et intervenir si nécessaire en désaturant légèrement la couleur concernée.

4-dans Exportation indiquez pour le profil ICC : *identique à l'épreuve écran.*

**2.2-Rappel Profils Couleurs** (source extrait de DXO 003)

**A) Informations sur les profils DCP et ICC**

## 1. Importer et appliquer un profil DCP dans DxO PhotoLab

Dans l'onglet Personnaliser puis la palette Couleur, ouvrez la sous-palette Rendu des couleurs puis dans le menu Catégorie, sélectionnez profil DCP. Dans le champ Rendu, choisissez : importer le profil DCP qui permettra d'ouvrir une boîte de dialogue pour localiser et sélectionner le profil à importer.

### IMPORTANT

Le scénario idéal est d'appliquer le profil DCP avant tout traitement, afin de travailler avec les bonnes couleurs. (Gilles Théophile Photographe)

## 2. Dans DXO : Exporter ses images

Export vers disque (*dossier d'origine de préférence*)

Format d'entrée

JPEG

TIFF

RAW

Format possible d'exportation

JPEG, TIFF (8bits)

TIFF(8 ou 16bits)

JPEG, TIFF(8 ou 16bits), DNG

Nota : le format de sortie DNG peut uniquement utiliser le profil d'entrée ICC dans Exporter

### **B) Calibrer votre écran (1<sup>ère</sup> étape)**

#### 1. Calibrer votre écran

Le calibrage de l'écran est la clé d'une bonne gestion des couleurs. L'objectif du calibrage est d'obtenir un affichage optimal des couleurs et des tonalités en exploitant au mieux le potentiel de l'écran. On peut calibrer son écran avec entr'autre :

- La sonde **I1Display Pro** et le logiciel **I1Profiler de X-RITE**
- La solution **Spyder 5 Elite** de Datacolor
- Le logiciel **Basiccolor Display 5** et un **Spyder 5**
- Le logiciel libre **Dispcalgui**

#### 1.1 Calibrer votre écran avec la sonde I1Display Pro et le logiciel I1Profiler de X-RITE

Caractérisation d'écran, de projecteur, d'imprimante, de scanner (1 fois/mois)

Chemin de stockage du profil généré :

<C:/windows/system32/spool/drivers/color/Sync Master 03-01-2020/>

### **C) Calibrer votre appareil photo (2<sup>ème</sup> étape)**

#### 1. Calibrer votre APN

Calibrer votre appareil photo, c'est mettre votre gestion des couleurs sur de bons rails et avoir un contrôle complet du devenir de vos images. Ce n'est pas aussi impératif que calibrer votre écran, mais c'est un plus. Il s'agit de comparer les couleurs mesurées et les couleurs d'une mire de test et d'en déduire une correction. **En jpeg**, c'est le processeur de l'appareil qui s'en charge. **En Raw**, c'est au logiciel de développement que revient cette tâche.

Calibrer avec entr'autre :

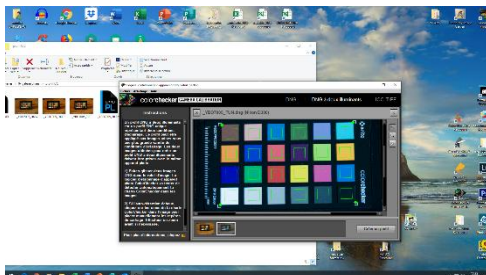
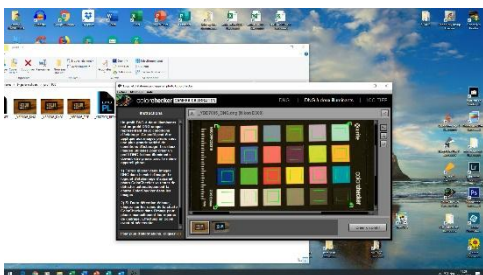
- L'utilitaire Adobe DNG Profile Editor
- La solution **X-RITE Colorchecker Passport** (proposée dans l'exercice)
- La solution Datacolor **Spydercheckr**
- L'aide d'un prestataire

Chemin pour profil DCP:

<C:/utilisateurs/admin/appdate/roaming/adobe/cameraw/cameraprofiles/nikon D750-200105>

Chemin pour profil ICC:

<C:/windows/system32/spool/drivers/color/nikon D750-200109> ou autre Nom



**Nota :** Un profil couleur appliqué sur une photo Master sera appliqué sur toutes les copies virtuelles. Ce même profil de couleur de la palette *Couleur* est automatiquement dupliqué dans la palette *Filmpack* à la création.

## **D) Gestion des couleurs**

### **1. Le calibrage c'est quoi ?**

Le calibrage sert à mesurer réellement les couleurs Lab

Pour bien gérer la couleur, il faut calibrer :

- un écran, une imprimante, un scanner.(et l'appareil photo)
- d'où un profil ICC pour chaque périphérique.
- 

### **2. Un profil ICC (1993) c'est quoi ?**

C'est la carte d'identité colorimétrique d'un appareil. Il est créé lors du calibrage du périphérique. C'est un petit fichier informatique qui contient de nombreuses informations : RVB, Lab, XYZ, et fait communiquer la même couleur sur différents appareils.

### **3. Un espace couleur c'est quoi ?**

C'est une gamme définie de couleurs (un Gamut)

Ex : Prophoto RVB, Adobe RVB, sRVB (1972), DxO Wide Gamut.

Le Lab 8M de couleurs n'est pas un espace RVB.

### **4. En gestion des couleurs, on a besoin :**

- de profil ICC pour chaque périphérique.
- d'un espace couleurs pour nos images issues de nos APN
- d'un espace Lab (banque centrale des couleurs).

### **7. Présence d'un profil**

Pour vérifier la présence d'un profil de couleur dans une image : utiliser le logiciel gratuit XnViewMP (PC ou Mac). Le profil couleur est situé dans la colonne Propriétés, après le groupe Image

## PRATIQUE avec (PL7 ou PL8 ou PL9)

### 3.1 Exercice n° 1 : **Photo 3-250206-bruit source** (*objectif : suppression du bruit*) Voir la photo [3-250206-bruit cible](#)

Prise de vue : ISO 3200 f/8 1/50s +0 EV 24mm

Faire une copie virtuelle (ou +) avec Ctrl J

#### Proposition

- 1-DxO Smart lighting 75 (point 1-2) pour équilibrer les BL et les HL
- 2-Tonalité sélective (point 1-3) pour déboucher les sombres avec Ombres à 40, Noirs à 10
- 3-Cocher DeepPrime XD2s (point 3-1) pour supprimer le bruit
- 4-Vérifier avec la loupe en temps réel (cela peut-être assez long selon votre ordi)
- 5-Exporter en 2048 (grande longueur)

### 3.2 Exercice n° 2 : **Photo 4-250206-paysage source** (*création des profils DCP et ICC*) Très intéressant

- 1-création d'un profil couleur DCP en utilisant comme charte la photo [9-240307-chartre](#) ou la photo [4-240208-chartre](#)
- 2-création d'un profil ICC pour exporter vers une imprimante Canon par exemple en utilisant l'un des deux profils ICC joints à l'envoi et en vous inspirant de la procédure **2.1- Info**

### 3.3 Exercice n° 3 : **Photo 2-250206-high key source** (*objectif : renforcer le High Key*) Voir la photo [2-250206-high key cible](#)

Prise de vue tendance High Key : ISO 200 f/4.5 1/500s **+2 EV** 50mm  
L'histogramme est calé à droite

Faire une copie virtuelle (ou +) avec Ctrl J

#### Proposition

- 1- Utiliser la Courbe des tons **L** (point 1-6) avec Contraste élevé (Luma) pour attirer l'attention sur les promeneurs
- 2- Dupliquer le goémon et les graviers vers les promeneurs (outil ReTouch option Dupliquer)
- 3- Recadrer en 16/9 pour supprimer une partie du sable au premier plan
- 4- Exporter vers disque en 2048 (grande longueur)

-----